

RINGSPANN GmbH	Instrucciones de montaje y servicio para la rueda libre FBE con lubricación por grasa	E08.731sp		
Actualización: 25.11.2005	Versión: 02	Dib.: SP	Rev.: Ja	Total pág.: 5 Página: 1

Importante

Antes del montaje del producto leer detenidamente estas instrucciones. Tenga especialmente en cuenta todas las advertencias y menciones de peligro.

Estas instrucciones son válidas siempre que el producto se haya elegido correctamente. La elección del producto no forma parte de estas instrucciones.

No tenerlas en cuenta o mal interpretarlas, así como desmontar o modificar el producto, anulará automáticamente la garantía de este por parte de RINGSPANN.

Conservar estas instrucciones y en caso de reenvío posterior del producto, bien sólo, o formando parte integral de alguna máquina o instalación, adjuntarlas debidamente con él para conocimiento del cliente.

Normas de seguridad

- El montaje y mantenimiento de nuestros productos sólo deben hacerlo personas cualificadas.
- Trabajos de reparación sólo los hará el fabricante o personas autorizadas por RINGSPANN IBERICA.
- Si existe sospecha de mal funcionamiento o anomalías del producto, detener inmediatamente las máquinas y avisar a RINGSPANN IBERICA, o a un distribuidor autorizado de RINGSPANN.
- Para trabajos en componentes eléctricos hay que cortar el servicio de tensión.
- El comprador debe asegurar y proteger las piezas de rotación para que no se efectúe un contacto indeseado con estas.
- Para suministros al extranjero se deben tener en cuenta las normas de seguridad vigentes en cada país.



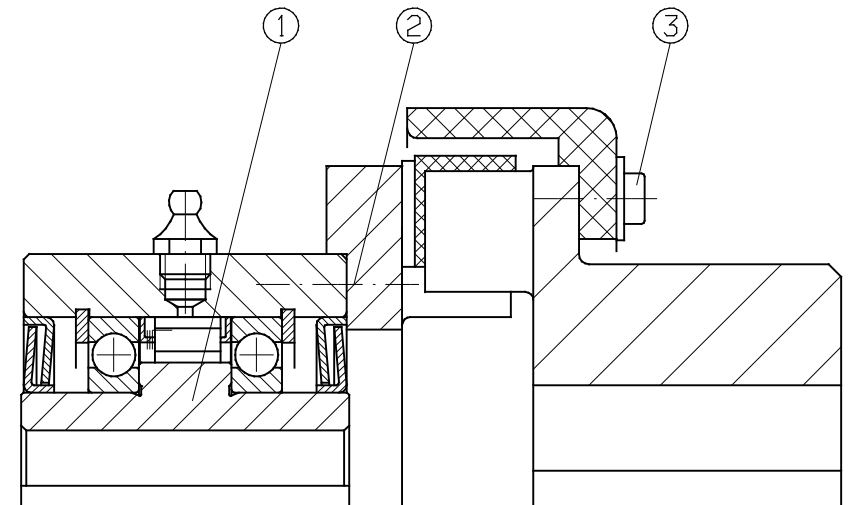
RINGSPANN GmbH

Schaberweg 30-34 Teléfono +49 6172 275-0 internet: <http://www.ringspann.com>
D-61348 Bad Homburg Telefax +49 6172 275-275 e-mail: mailbox@ringspann.com



INDUSTRIAL MAGZA®
DIST. AUTORIZADO

MEX (55) 53 63 23 31 MTY (81) 83 54 10 18
QRO (442) 1 95 72 60 ventas@industrialmagza.com



Tolerancia del eje

El aro interior (1) de la rueda libre no debe llevar ajuste a presión fijo. Normalmente el agujero lleva la tolerancia ISO H7, para el eje aconsejamos ISO h6.

La chaveta ha de llevar holgura en el costado y en los laterales, nunca debe quedar muy prieta, de lo contrario podríamos deformar el aro interior (1)

Montaje

Controlar, antes del montaje, el sentido de giro de la rueda libre!

El acoplamiento elástico se suministra suelto, pudiendo montarse, según el sentido de giro, a izquierdas o a derechas de la rueda libre.

La rueda libre se montará sobre el eje sin calentarla, presionando el extremo del aro interno (1). Esto se puede realizar mediante el amarre de un tornillo en el agujero roscado central del eje.

No golpear nunca la rueda libre con un martillo para su montaje sobre el eje, pues podríamos deteriorarla.

La brida del acoplamiento elástico se amarrará sobre la rueda libre con tornillos ayen (2), con un par de apriete según la tabla siguiente:

Rueda libre	Par de apriete tornillo de unión 2 [Nm]	Par de apriete caperuza de sujeción 3 [Nm]
FBE 57	36	10
FBE 72	36	10
FBE 82	49	25
FBE 127	125	49
FBE 140	310	86

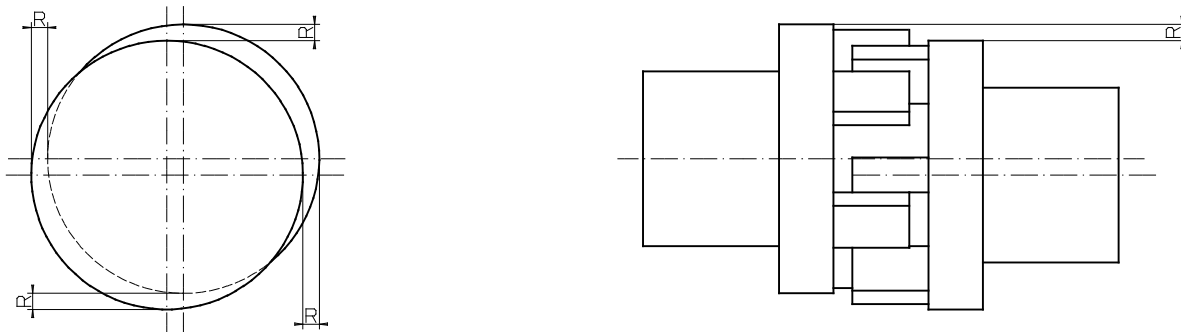
RINGSPANN GmbH	Instrucciones de montaje y servicio para la rueda libre FBE con lubricación por grasa	E08.731sp		
Actualización: 25.11.2005	Versión: 02	Dib.: SP	Rev.: Ja	Total pág.: 5 Página: 3

Ajuste del acoplamiento

Una vez montada la rueda libre con la brida del acoplamiento elástico, pasaremos a ajustar la otra parte del acoplamiento:

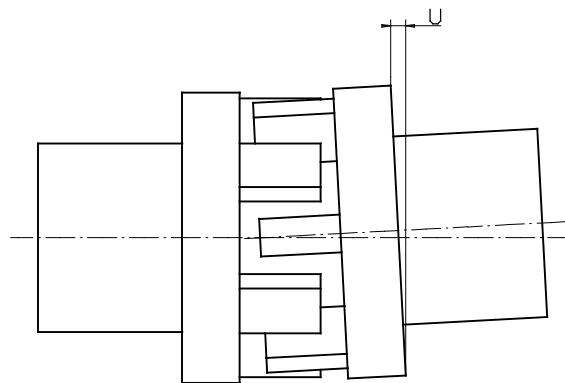
a) Ajuste radial

La compensación radial R de las partes del acoplamiento ha de controlarse por lo menos en cuatro puntos a 90° y deberá ajustarse al mínimo posible mediante alineación de la instalación (máximo permitido ver la tabla inferior). Girando los ejes medir siempre en los cuatro puntos a 90° de las partes del acoplamiento.



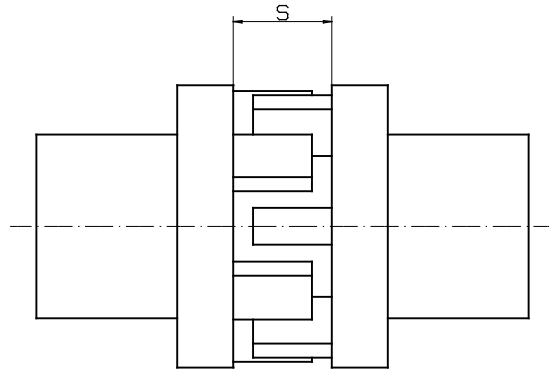
b) Ajuste angular

Del mismo modo que el ajuste radial, ajustar la desalineación angular U al mínimo (máximo permitido según la tabla inferior).



c) Ajuste axial

La cota del montaje axial S se controlará también en cuatro puntos a 90°, debiendo estar dentro de la tolerancia permitida.



Rueda libre Tipo	Máx. valor de tolerancia R [mm]	Máx. valor de tolerancia U [mm]	Valor de tolerancia S +/-1 [mm]
FBE 57	0,2	0,3	26
FBE 72	0,2	0,4	30
FBE 82	0,2	0,5	35
FBE 127	0,3	0,7	56
FBE 140	0,3	0,8	64

Una vez ajustado el acoplamiento, se montan los paquetes de goma. Estos paquetes de goma han de montarse de forma tal, que sobresalgan de los pivotes del acoplamiento. Para facilitar el montaje, untar ligeramente los paquetes de goma con talco o jabón, nunca con grasa o aceite. Para evitar deterioros de los cantos de los paquetes de goma, al montarlos, les aconsejamos sujetarlos con cinta metálica. Los tornillos (3) han de apretarse con un par de apriete, según la tabla, página 2, de lo contrario podrían aflojarse durante el funcionamiento.

Control antes de la puesta en marcha .

Girar manualmente la rueda libre en sentido libre. Si encuentra resistencia en el giro, golpear ligeramente el aro exterior con un martillo de goma. Se debe comprobar si la rueda libre está completamente rellena con grasa, inyectándole grasa con una pistola de engrasar hasta que la grasa salga expulsada por el lateral de la junta laberíntica.

RINGSPANN GmbH	Instrucciones de montaje y servicio para la rueda libre FBE con lubricación por grasa	E08.731sp		
Actualización: 25.11.2005	Versión: 02	Dib.: SP	Rev.: Ja	Total pág.: 5 Página: 5

El momento de arrastra residual en marcha sin carga es:

Tamaño de rueda libre	Momento de arrastre aprox. [Nm]
FBE 57	1
FBE 72	1
FBE 82	1
FBE 127	3
FBE 140	4

Mantenimiento

La rueda libre debe reengrasarse cada 6 meses con ISO FLEX LDS 18 spezial A (Klüber Lubrication München KG) de acuerdo a la tabla.

Tamaño de rueda libre	Cantidad de grasa aprox. [gramos]
FBE 57	8
FBE 72	10
FBE 82	10
FBE 127	15
FBE 140	20